

SEMINÁŘ **na téma** **DOTAČNÍ ZDROJE V OBDOBÍ 2013 - 2020**

Termín jednání: 27.10.2015, od 16⁰⁰ h

Místo jednání: Kulturní dům v Mostku

Program jednání:

1. Zahájení
2. Představení MAS Litomyšlsko
3. Představení MAS Nad Orlicí
4. Představení MAS Holicko
5. Rok v obci (projekt zaměřený na administrativní pomoc obcím I. typu představí starosta obce Křižánky a místopředseda SMS ČR Ing. Mgr. Jan Sedláček)
6. Závěr

Manažerka MAS Holicko Ing. Kovářová, manažer MAS Nad Orlicí Mgr. Petr Kulíšek a starosta obce České Heřmanice a zástupce MAS Litomyšlsko představili jednotlivé MAS působící na území Mikroregionu Vysokomýtsko. Jednotlivé prezentace představující uvedené MAsky jsou přílohou tohoto zápisu.

Starosta obce Křižánky a místopředseda Sdružení místních samospráv ČR Ing. Mgr. Jan Sedláček seznámil přítomné s cíli a způsobem využívání projektu Rok v obci. Jedná se o internetovou aplikaci přístupnou pro všechny obce ČR, jejímž cílem je usnadnění práce starostů zejména malých obcí. Prezentace představující tuto aplikaci je rovněž přílohou tohoto zápisu. Do aplikace je možné se přihlásit na adrese <http://www.rokvobci.cz/>. Po zaregistrování a přihlášení je možné tuto aplikaci volně využívat.

Po skončení prezentací následovala diskuse směřující k nalezení optimální strategie pro přípravu rozvojových projektů vhodných pro realizaci s dotační podporou v jednotlivých členských obcích svazku.

Ing. František Jiraský
předseda svazku obcí

Přílohy

Prezentace MAS Holicko
Prezentace MAS Litomyšlsko
Prezentace MAS Nad Orlicí
Prezentace Rok v obci

Základní informace o



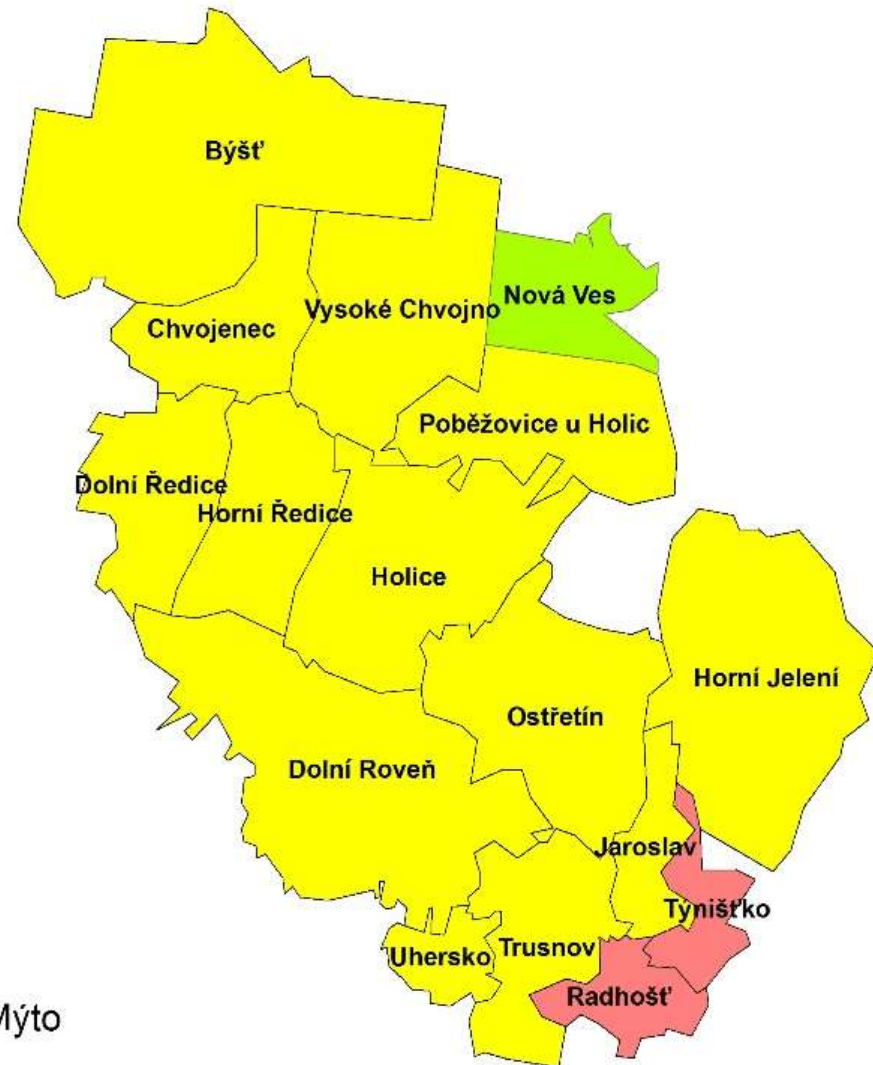
Mostek, 27.10.2015

Území MAS Holicko

- ▶ Počet obcí: 16
- ▶ Rozloha: cca 224,5 km²
- ▶ Počet obyvatel: cca 17,5 tis.

Obce dle příslušnosti do ORP:

-  Obce ORP Holice
-  Obce ORP Vysoké Mýto
-  Obce ORP Kostelec nad Orlicí



Historie fungování MAS Holicko

- ▶ Rok založení: 2006
- ▶ Od r. 2009 - realizace programu **LEADER (PRV 2007 - 2013)**
 - Skupina dodatečně vybraných 32 MAS (snížený rozpočet)
 - 5 fichí - kulturní a sportovní zařízení, cykloturistika, rekreační funkce lesů, agroturistika, podpora mikropodnikatelů
 - Celkově poskytnutá dotace do území (2009 - 2015): 15,2 mil. Kč

Nové programové období 2014 - 2020 (2023)

- ▶ **Programový rámec IROP** - cca 23,3 mil Kč
 - Podpora základního a volnočasového vzdělávání dětí
 - Bezpečnost silničního provozu

- ▶ **Programový rámec PRV** - cca 12,2 mil Kč
 - Podpora zemědělských podniků
 - Podpora potravinářských podniků
 - Podpora malých podniků
 - Ochrana lesních porostů
 - Zpřístupnění lesa návštěvníkům

Další činnosti MAS Holicko

- ▶ **KRAJ PERNŠTEJNŮ - regionální produkt**
 - Spolupráce s MAS Region Kunětická hora a MAS Bohdanečsko
 - Podpora regionálních výrobců
- ▶ **Podpora meziobecní spolupráce (SMO)**
 - Spolupráce s Dobrovolným svazkem obcí Holicka
 - Výstup: společný strategický dokument, definování priorit
- ▶ **Místní akční plán pro rozvoj vzdělávání na území ORP Holice (MAP)**
 - Spolupráce s Městem Holice
 - Vytvoření partnerství místních aktérů v oblasti vzdělávání dětí do 15 let
 - Výstup: společný strategický dokument, definování priorit
- ▶ **Dotační poradenství**

Děkuji za pozornost

Ing. Michaela Kovářová

Ředitelka MAS Holicko, o.p.s.

Sídlo: Holubova 1, 534 14 Holice

Kancelář: Palackého 38, 534 01 Holice

Telefon: 775 302 057

E-mail: mas.holicko@seznam.cz



MAS Litomyšlsko o.p.s.

.Nezisková společnost realizující od 2008 SPL

.Do roku 2013 rozdělila do území cca 20 mil. Kč

.Téměř 60 projektů

.Hřiště

.Veřejná prostranství

.Podnikání a zemědělství

.Komunitní prostory

....

.V období 2014 – 2020 bude rozděleno až 104, 254 mil. Kč

Integrovaný Regionální Operační Program (IROP)

- Cyklostezky, vozidla a čerpací stanice, přestupní terminály, telematika, bezpečnostní prvky v dopravě
- Hasičská technika pro jednotky úrovně 2 a 3 proti zimním kalamitám, suchu, větru, chemikáliím
- Sociální služby – terén, ambulance, pobyt, komunitní centra se soc. Službou (zázemí a vybavení)
- Sociální podnikání – zakládání a rozvoj
- Školy, školky – stavební úpravy a vybavení (zaměření na rozšíření kapacit školek nebo odborné učebny ve školách)
- Dokumenty územního rozvoje pro ORP – územní plány, studie, regulační plány (omezeno potřebností)

Míra spolufinancování min 5 %

Alokace MAS Litomyšlsko 61 216 000Kč

Program Rozvoje Venkova

- .Stavby a technologie pro zemědělce, potravináře, lesníky a dřevaře
- .Dotace pro podnikatele různých zaměření
- .Lesní stezky a cesty, retenční nádrže, další ochrana lesů
- .Spolupráce – sdílení zařízení více žadateli, budování prodejních řetězců

PRV je převážně pro zemědělské podniky – obce a podnikatelé jen okrajově

Míra spolufinancování dle opatření.

Alokace MAS Litomyšlsko: 28 985 000 Kč + 1 383 000 Kč na spolupráci MAS

OP Zaměstnanost

- .Sociální služby a sociální začleňování
- .Zaměstnanost
- .Sociální podnikání
- .Prorodinná opatření

Prozatím je identifikován největší zájem o podporu terénních služeb a sociálních podniků

Alokace MAS Litomyšlsko 10 810 000 Kč - 14 053 000 Kč

MAS Litomyšlsko o.p.s.

**Děkujeme za pozornost
MAS Litomyšlsko o.p.s.**

info@mas-lit.cz

+420 733 702 320

Petr Vomáčka - ředitel, manažer CLLD

Jana Dočkalová – monitoring projektů, SCLLD, ...

Pave Eliáš – spolupráce obcí, SCLLD, komunitní projednávání

Petra Jílková – MAP ORP Vysoké Mýto

...

MAS NAD ORLICÍ

Mostek

27.10.2105



místní akční skupina (MAS)

□ mezisektorové partnerství na místní úrovni

veřejný sektor	podnikatelský sektor	neziskový sektor
<ul style="list-style-type: none">• obce• DSO• příspěvkové organizace• státní instituce	<ul style="list-style-type: none">• obchodní spol. (s.r.o., a.s.)• živnostníci (OSVČ)• samostatně hospodařící rolníci	<ul style="list-style-type: none">• občanská sdružení• obecně prospěšné společnosti• farnosti• aktivní jednotlivci

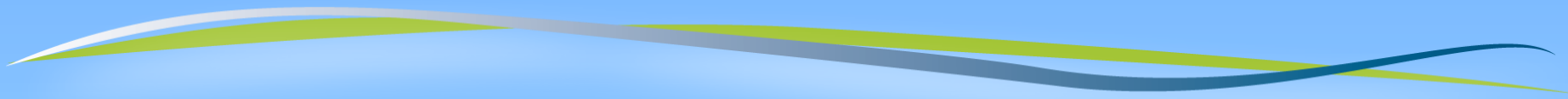
□ otevřená a transparentní struktura

- vhodné právní formy: o.p.s., o.s. či z.s.

□ kompaktní venkovský region

- velikost dosud limitována na 10 – 100 tis. obyv.
- území MAS se nesmí navzájem překrývat
- o zařazení do územní působnosti rozhodují obecní zastupitelstva



A decorative horizontal wavy line with a gradient from light green to dark blue, spanning across the upper middle of the page.

2007 – 2014

DOSAVADNÍ ZAPOJENÍ DO MAS

Vývoj vztahu obcí k MAS

Členství v MAS:

- ❑ Od roku 2007 – příspěvek 1000,- Kč

Působnost MAS na území:

- ❑ Od roku 2007 umožňuje všem žádat ve výzvách

Územní příspěvky:

- ❑ Od roku 2013 – žádáno o příspěvek 20,- Kč / obyvatele (schváleno 20,- poté 10,-)
- ❑ Zavedeny později než jiné MAS
- ❑ Předkládány zastupitelstvům 58 obcí

Předfinancování veškerých aktivit:

- ❑ Členové od roku 2007
- ❑ Banka – s úroky
- ❑ V době mezi obdobími – žádost MAS na města o návratnou výpomoc



**DOSAVADNÍ A
NADCHÁZEJÍCÍ PŘÍNOSY
MAS NA PROJEKTY V
ÚZEMÍ**

Přínosy MAS – výzvy na projekty

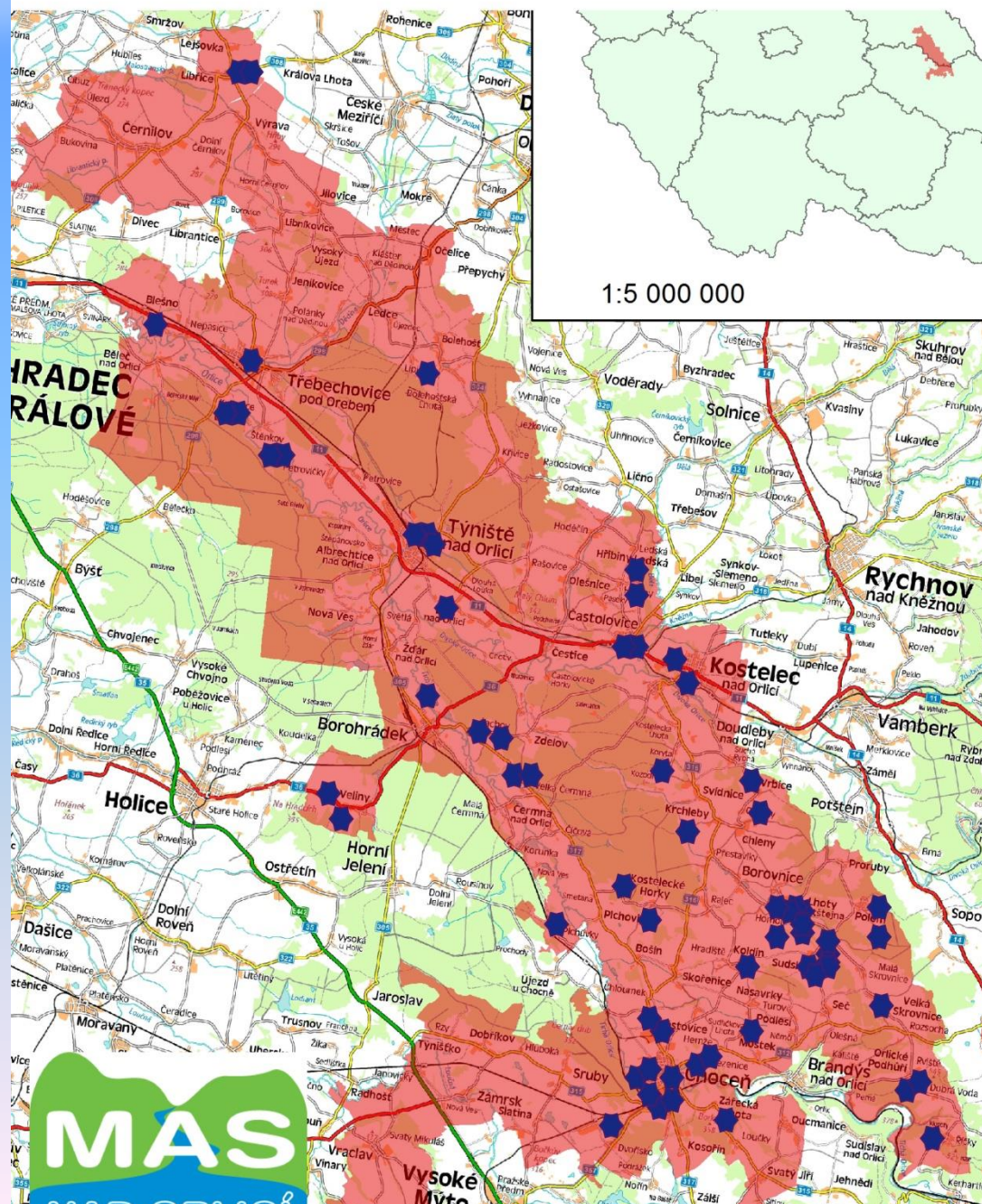
2008 - 2014

- 95 podpořených projektů
- **23 mil.** Kč dotace
- 16 mil. Kč na projekty MAS (školství, spolupráce, tradice, cestovní ruch)
- 1 EU program - PRV

2015 - 2021

- Více podpořených projektů
- **104 mil.** Kč na projekty žadatelů
- Podpora animace a koordinace projektů školství
- 4 EU programy

Podpořené projekty v MAS NAD ORLICÍ



Možnosti financování projektů obcí v rámci CLLD

**Komunitně vedeného místního rozvoje
2014-2020**



Základní přehled



Programy EU, ze kterých lze financovat SCLLD:

- ❑ Integrovaný regionální operační program
- ❑ Program rozvoje venkova
- ❑ Operační program Zaměstnanost

Další aktivity realizované MAS:

- ❑ animace mateřských a základních škol v rámci OP VVV
- ❑ Místní akční plány (MAP) pro rozvoj vzdělávání

Integrovaný regionální operační program (IROP) pro období 2014 - 2020



EVROPSKÁ UNIE
EVROPSKÝ FOND PRO REGIONÁLNÍ ROZVOJ
INVESTICE DO VAŠÍ BUDOUCNOSTI



MINISTERSTVO
PRO MÍSTNÍ
ROZVOJ ČR

Podporované specifické cíle IROP

□ SC 1.2 Zvýšení podílu udržitelných forem dopravy

- terminály, telematika, bezpečnost, **nízkoemisní vozidla** a související plnicí stanice, **cyklodoprava**

□ SC 1.3 Zvýšení připravenosti k řešení a řízení rizik a katastrof

- **specializovaná technika** a **věcné prostředky pro výkon činnosti**

□ SC 2.1 Zvýšení kvality a dostupnosti služeb vedoucích k sociální inkluzi

- deinstitucionalizace sociálních služeb, **infrastruktura pro dostupnost a rozvoj soc. služeb, rozvoj infrastruktury komunitních center**, sociální bydlení

□ SC 2.2 Vznik nových a rozvoj existujících podnikatelských aktivit v oblasti sociálního podnikání

- výstavba, rekonstrukce a vybavení sociálních podniků

Podporované specifické cíle IROP

□ SC 2.3 Rozvoj infrastruktury pro poskytování zdravotních služeb a péče o zdraví

- deinstitucionalizace psychiatrické péče (vybavení, mobilní týmy atd.)

□ SC 2.4 Zvýšení kvality a dostupnosti infrastruktury pro vzdělávání a celoživotní učení

- **infrastruktura pro předškolní, základní a vyšší odborné vzdělávání vč. středních škol, vnitřní konektivita škol a připojení k internetu, opatření k sociální inkluzi**

- **infrastruktura pro celoživotní vzdělávání a zájmové a neformální vzdělávání mládeže v klíčových kompetencích** (cizí jazyky, technické a řemeslné obory, přírodní vědy, práce s digitálními technologiemi)

□ SC 3.1 Zefektivnění prezentace, posílení ochrany a rozvoje kulturního dědictví

- revitalizace souboru památek (UNESCO, Národní kulturní památky)

- zámek (Rychnov n. Kn., Opočno), kostel sv. Petra a Pavla (Liberk),

□ SC 3.3 Podpora pořizování a uplatňování dokumentů územního rozvoje

- **územní plány, regulační plány, územní studie**

Program rozvoje venkova (PRV) na období 2014 - 2020



PROGRAM ROZVOJE VENKOVA



Evropský zemědělský fond pro rozvoj venkova:
Evropa investuje do venkovských oblastí



Podporovaná opatření v PRV

□ 4.3.2 Lesnická infrastruktura

- investice souvisejí s **rekonstrukcí a výstavbou lesních cest vč. souvisejících objektů a technického vybavení**

□ 8.3.1 Zavádění preventivních opatření v lesích

- výstavby a opravy **retenčních nádrží** a objektů hrazení bystřin, preventivní **protipodvodňová a protierození opatření** na drobných vodních tocích a v jejich povodích (zkapacitnění a stabilizace koryta, zabezpečení břehů, zábrany sesuvů)

□ 8.4.1 Obnova lesních porostů po kalamitách

- odstraňování **kalamitami poškozených lesních** porostů ve stáří do 40 let určených k rekonstrukci, příprava ploch po kalamit. těžbách před zalesněním, umělá obnova sadbou a sítí na plochách po kalamit. těžbách, ochrana založ. porostů

□ 8.4.2 Odstraňování škod způsobených povodněmi

- odstraňování **škod způsobených povodněmi na malých vodních tocích** a v jejich povodích, na objektech hrazení bystřin a hrazení a stabilizace strží, na lesních cestách a souvisejících objektech

Podporovaná opatření v PRV

□ 8.5.1 Investice do ochrany melioračních a zpevňujících dřevin

- částečná úhrada nákladů na hromadnou mechanickou ochranu melioračních a zpevňujících dřevin při založení porostu

□ 8.5.2 Neproduktivní investice v lesích

- opatření k posílení **rekreační funkce lesa**, (značení, výstavba a rekonstrukce stezek pro turisty do šíře 2 metrů a významných přírodních prvků, výstavba herních a naučných prvků, fitness prvků), k **usměrňování návštěvnosti** území (zřizování odpočinkových stanovišť, přístřešků, informačních tabulí, závory), k **údržbě lesního prostředí** (zařízení k odkládání odpadků), k **zajištění bezpečnosti návštěvníků lesa** (mostky, lávky, zábradlí).

□ 8.5.3 Přeměna porostů náhradních dřevin

- snížení zakmenění za účelem podsadby nebo odstranění původního porostu za účelem obnovy, příprava ploch před zalesněním (mechanická a chemická přípravy půdy včetně rozhrnování valů), umělá obnova sadbou, hnojení lesních dřevin při výsadbě, ochrana založeného porostu

Podporovaná opatření v PRV

□ 8.6.1 Technika a technologie pro lesní hospodářství

- **stroje a technologie** (včetně koně) pro obnovu, výchovu a těžbu lesních porostů včetně přibližování, stroje ke zpracování potěžebních zbytků, stroje pro přípravu půdy před zalesněním stroje, technologie a zařízení pro lesní školkařskou činnost

□ 16.4.1 Horizontální a vertikální spolupráce mezi účastníky krátkých dodavatelských řetězců a místních trhů

- spolupráce k vytváření a rozvoji krátkých dodavatelských řetězců a rozvoji místních trhů. Např. společný prodej v místní prodejně, **společný prodej ze dvora, společná organizace přímého prodeje spotřebiteli** (tzv. bedýnkový prodej), společná organizace prodeje velkoodběratelům (nemocnice, jídelny apod.).

□ 16.6.1 Horizontální a vertikální spolupráce při udržitelném zajišťování biomasy pro výrobu energie a v průmyslových procesech

- společné investiční akce propojující udržitelnou výrobu biomasy a její další využití v průmyslových procesech, a také pro výrobu energie. Např. zpracování a další využití biologicky rozložitelného odpadu – **kompostárny** a také při zpracování a dalším využití biomasy za účelem výroby alternativních paliv (tvarovaná biopaliva).

Operační program Zaměstnanost (OP Z) 2014 - 2020



evropský
sociální
fond v ČR



EVROPSKÁ UNIE



Investiční priorita 2.3 OP

Zaměstnanost

Za účelem dosažení stanoveného SC budou podporovány *aktivity*, které budou *identifikovány* jednotlivými MAS *ve schválených SCLLD* v oblastech sociálního začleňování a zaměstnanosti (v souladu se zaměřením PO2 Sociální začleňování a boj s chudobou a PO1 Podpora zaměstnanosti a adaptability pracovní síly).

Indikativní výčet podporovaných aktivit vedoucích k dosažení SC

- ❑ **Podpora vytváření nových pracovních míst na lokální úrovni;**
- ❑ Podpora spolupráce aktérů na místní úrovni při řešení lokální nezaměstnanosti, zjišťování potřeb lokálních zaměstnavatelů;
- ❑ Podpora a vytváření podmínek pro vznik a rozvoj sociálních podniků;
- ❑ **Vzdělávání venkovského obyvatelstva v oblastech relevantních pro zvýšení lokální zaměstnanosti a poradenství pro získání zaměstnání;**
- ❑ Podpora sociálního začleňování osob sociálně vyloučených či sociálním vyloučením ohrožených prostřednictvím aktivit zaměřených na *prevenci sociálního vyloučení osob, služeb poskytovaných terénní a ambulantní formou, podpora komunitní sociální práce;*
- ❑ Vznik a rozvoj specifických nástrojů k prevenci a řešení problémů v sociálně vyloučených lokalitách (zohledňující rovněž kriminalitu a veřejný pořádek) s využitím znalosti lokálního prostředí;
- ❑ **Podpora prorodinných opatření obcí a dalších aktérů na místní úrovni.**

Animace mateřských a základních škol v rámci OP VVV a Místní akční plány (MAP) pro rozvoj vzdělávání



MINISTERSTVO
ŠKOLSTVÍ,
MLÁDEŽE
A TĚLOVÝCHOVY

Animace mateřských a základních škol

- podpora regionálního školství (především MŠ a ZŠ) při implementaci OP VVV: **Sběr informací/podnětů** od ZŠ a MŠ v území MAS, předávání informací ŘO - tvorba šablon
- **Animační činnost**, podněcování zapojení místních aktérů do OP VVV (zřizovatelů, místních iniciativ NNO, ZŠ, MŠ)
- **Metodická pomoc** s výběrem vhodných šablon pro ZŠ/MŠ, zajištění správnosti projektové žádosti
- **Zaškolení realizátorů** ZŠ/MŠ (monitorovací systém, příručka pro žadatele a příjemce, ...)
- Průběžná **konzultační činnost** při realizaci projektu, sledování a dodržování povinné publicity, VZ, monitorovacích indikátorů
- **Metodická pomoc** ZŠ/MŠ při zpracování monitorovacích zpráv, zadávání do monitorovacího systému, zajištění správnosti předávaných výstupů, sledování průběhu realizace projektu, dodržování časového harmonogramu

Mechanismy implementace **budou předmětem dalších jednání** mezi ŘO, IROP a NS MAS.

Místní akční plány pro rozvoj vzdělávání

- ❑ prioritně zaměřeny na **rozvoj kvalitního a inkluzivního vzdělávání dětí a žáků do 15-ti let**
- ❑ zahrnují oblasti včasné péče, předškolního a základního vzdělávání, zájmového a neformálního vzdělávání
- ❑ vybudování udržitelného systému komunikace mezi aktéry, kteří ovlivňují vzdělávání v území
- ❑ stanovují priority a jednotlivé kroky nutné k dosažení cílů vzdělávací politiky v území
- ❑ podklad **pro vyhledávání výzev** pro předkládání projektů a **zpracování šablon** pro školy (OP VVV)
- ❑ v IROP a části OP VVV je **soulad s akčními plány** rozvoje vzdělávání **specifickým kritériem přijatelnosti**

Kontakt:



Mgr. Petr Kulíšek

NAD ORLICÍ, o.p.s.

www.nadorlici.cz

604201113



evropský
sociální
fond v ČR



EVROPSKÁ UNIE



OPERAČNÍ PROGRAM
LIDSKÉ ZDROJE
A ZAMĚSTNANOST



PODPORUJEME
VAŠI BUDOUCNOST
www.esfcr.cz



ROK V OBCI

27. 10. 2015

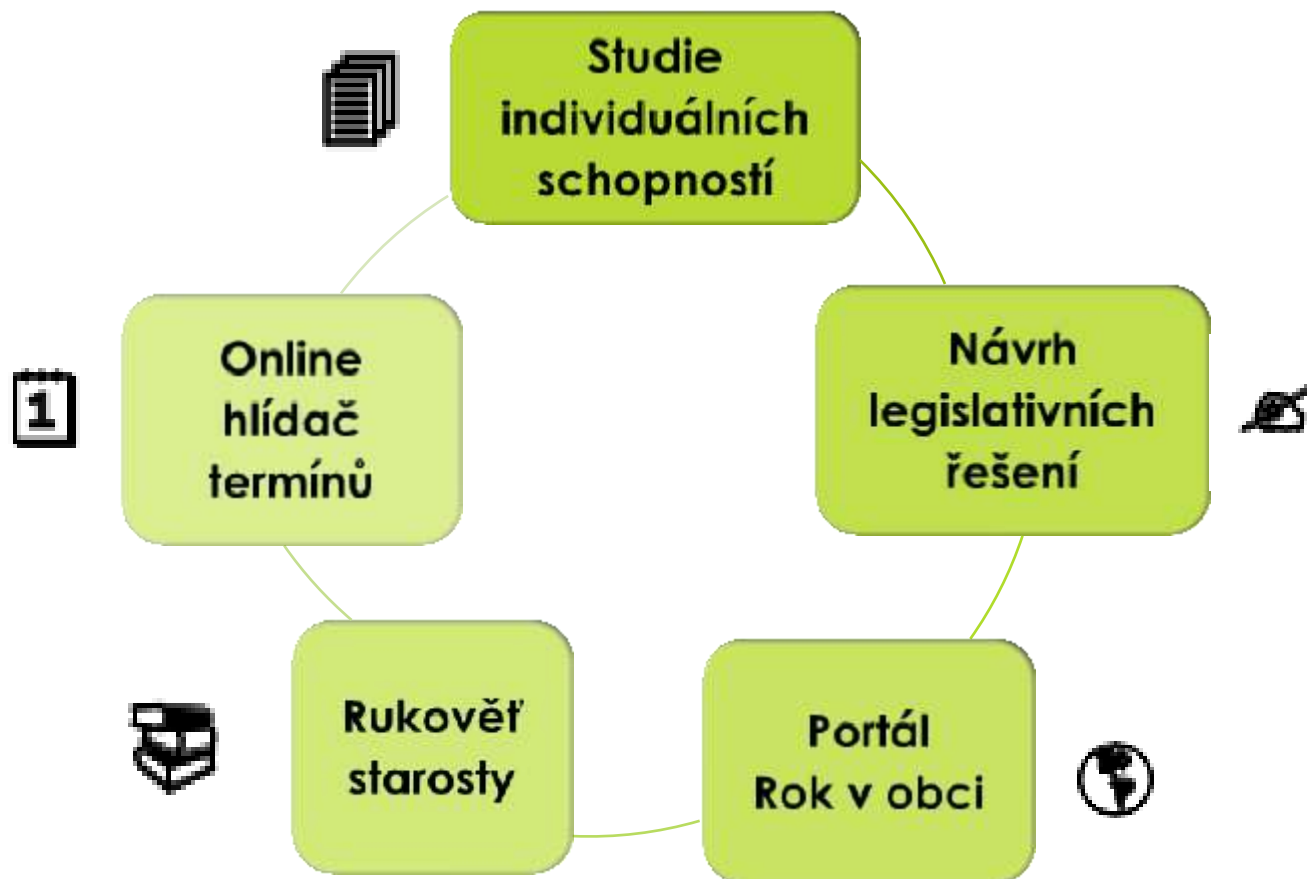
ROK V OBCI

13

1052

5859

5



Starosta?



Starosta



- Rozpočet
- Rozvoj
- Řízení změn
- Informace
- Dohody a ujednání
- Spolupráce
- Veřejný pořádek
- Podnikání obce
- Vnitřní organizace

Přihlášení

Zapamatovat přihlášení

Přihlásit se

[Zaregistrovat / Obnovit heslo](#)

Kalendář akcí

seminář Rok v obci
03.09.2015 10:00

5. Republikové shromáždění
15.09.2015 10:00

Aktuality

ZPRÁVY REDAKTORŮ

Článek od Adama o školství

28.08.2015

Contrary to popular belief, Lorem Ipsum is not simply random text. It has roots in a piece of classical Latin literature from 45 BC, making it over 2000 years old. Richard McClintock, a Latin professor at Hampden-Sydney College in Virginia, looked up one of the more obscure Latin words, consectetur, from a Lorem Ipsum passage, and going through the cites of the word in classical literature, discovered the undoubtable source. Lorem Ipsum comes from sections 1.10.32 and 1.10.33 of fee

DOBRÁ PRAXE

Nová školka

27.08.2015

ZPRÁVY REDAKTORŮ

Postupy při řešení typických situací

- 01 – Odchyt volně pobíhajících psů
- 02 – Oblast ochrany zvířat
- 03 – Stížnosti občanů, sousedské spory
- 04 – Řešení přestupků
- 05 – Údržba veřejných prostranství
- 06 – Povolování kácení dřevin rostoucích mimo les
- 07 – Zrušení údaje o místu trvalého pobytu obecním úřadem
- 08 – Příprava a schvalování rozpočtu
- 09 – Konání zasedání zastupitelstva obce
- 10 – Veřejná zakázka malého rozsahu



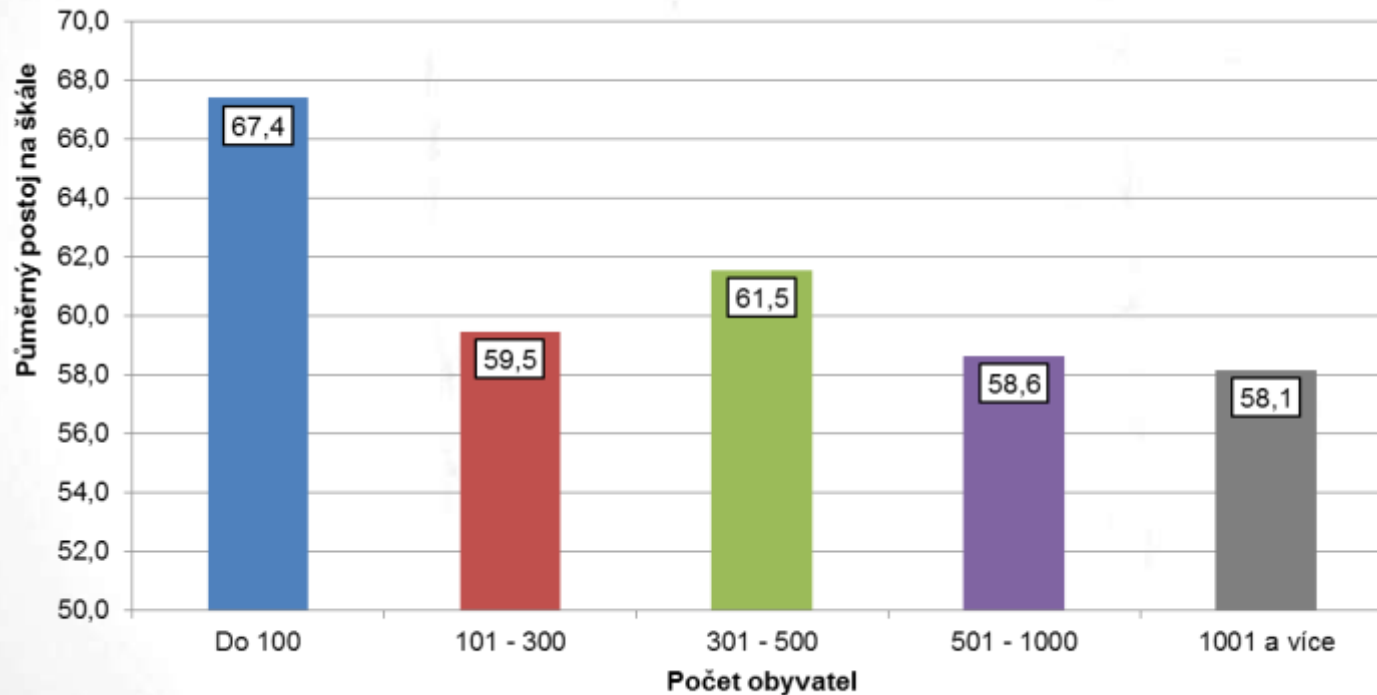
Studie individuálních schopností starostů v obcích I. typu

- vznikla ve spolupráci s Vámi starosty obcí I. typu
- bylo osloveno všech 5857 starostů v obcích I. typu, do průzkumu se zapojilo 1052 z nich, tj. 18%
- zapojili se starostové ze všech 13 krajů, z toho 999 mužů a 53 žen, 703 uvolněných a 349 neuvolněných
- formy průzkumu – dotazníkové šetření na podzimních seminářích
 - elektronické dotazníky
 - telefonické dotazování



Je Vám jasný rozdíl mezi územní samosprávou a státní správou?

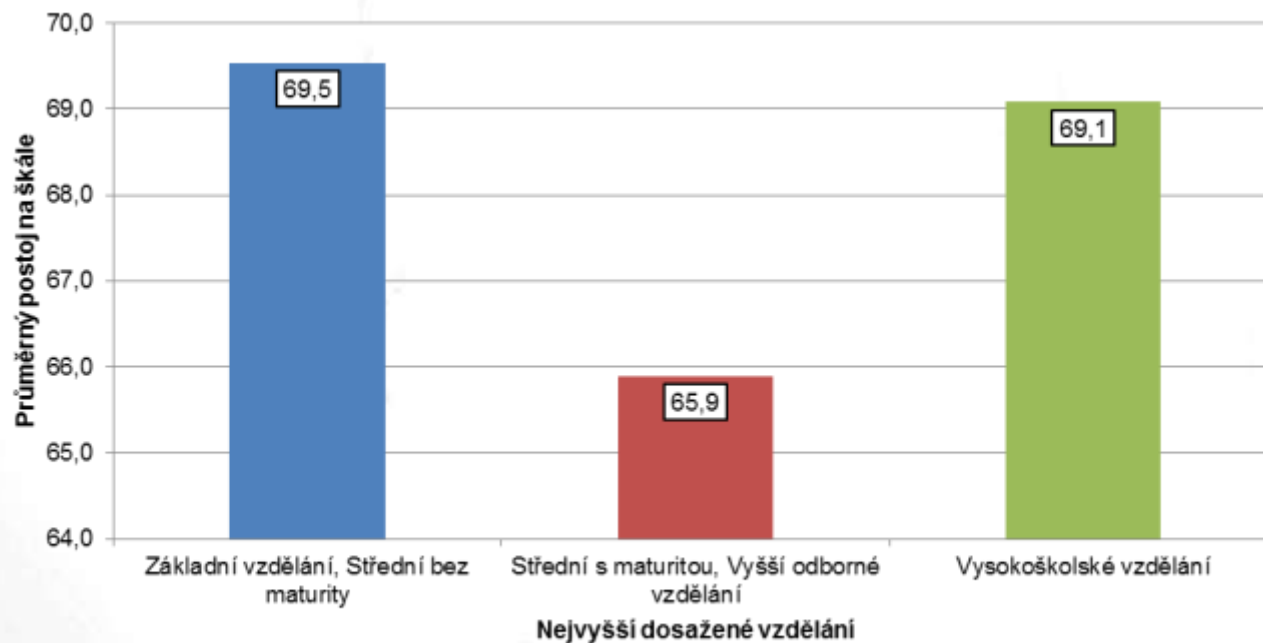
Použitá škála: 0 - 100, kde 0 = rozhodně NE, 100 = rozhodně ANO





Má úroveň Vašeho nejvyššího dosaženého vzdělání vliv na Vaši schopnost vykonávat funkci starosty?

Použitá škála: 0 - 100, kde 0 = rozhodně NE, 100 = rozhodně ANO



Které z níže uvedených zákonů vás nejvíce zatěžují v oblasti Vašich povinností výkonu starosty (místostarosty)?

Použitá škála: 0 - 100, kde 0 = rozhodně NE, 100 = rozhodně ANO

Zákony	Počet obyvatel/ průměrný postoj				
	Do 100	101 - 300	301 - 500	501 – 1 000	1 001 a více
Zákon č. 128/2000 Sb., o obcích	19,8	28,9	27,5	29,8	28,0
Zákon č. 500/2004 Sb., správní řád	46,0	45,3	50,2	47,2	48,4
Zákon č. 89/2012 Sb., občanský zákoník	37,5	50,2	54,0	54,6	55,2
Zákon č. 137/2006 Sb., o veřejných zakázkách	43,5	57,0	61,6	61,5	67,3
Zákon č. 183/2006 Sb., stavební zákon	37,0	48,5	52,6	49,1	48,2
Zákon č. 262/2006 Sb., zákoník práce	32,3	36,6	43,2	43,5	37,7
Zákon č. 256/2013 Sb., katastrální zákon	39,1	46,3	45,4	44,5	43,9
Zákon č. 101/2000 Sb., o ochraně osobních údajů	39,0	45,0	45,1	49,2	50,2
Zákon č. 106/1999 Sb., o svobodném přístupu k informacím	43,0	46,5	48,1	47,0	51,2
Zákon č. 250/2000 Sb., o rozpočtových pravidlech územních rozpočtů	35,4	44,2	44,1	41,8	44,8



evropský
sociální
fond v ČR



EVROPSKÁ UNIE



OPERAČNÍ PROGRAM
LIDSKÉ ZDROJE
A ZAMĚSTNANOST

PODPORUJEME
VAŠI BUDOUCNOST
www.esfcr.cz



Rok v obci



Umíte si poradit se zadáním veřejné zakázky?

	Počet obyvatel/procento kladných odpovědí (%)					
	Do 100	101 - 300	301 - 500	501 - 1 000	1 001 a více	Celkem
Ano, vždy	6,1	5,3	6,9	5,5	6,7	6,0
Ano, jen u veřejných zakázek malého rozsahu	51,5	58,7	65,1	70,9	71,0	65,9
Využívám služeb komerčních subjektů	21,2	25,8	23,4	22,0	20,2	22,8
Neumím, nezadávám	21,2	10,2	4,6	1,6	2,1	5,2
Celkem	100,0	100,0	100,0	100,0	100,0	100,0

NÁS STÁT NEZBOHATNĚ, POKUD JEHO OBČE ZCHUDNOU

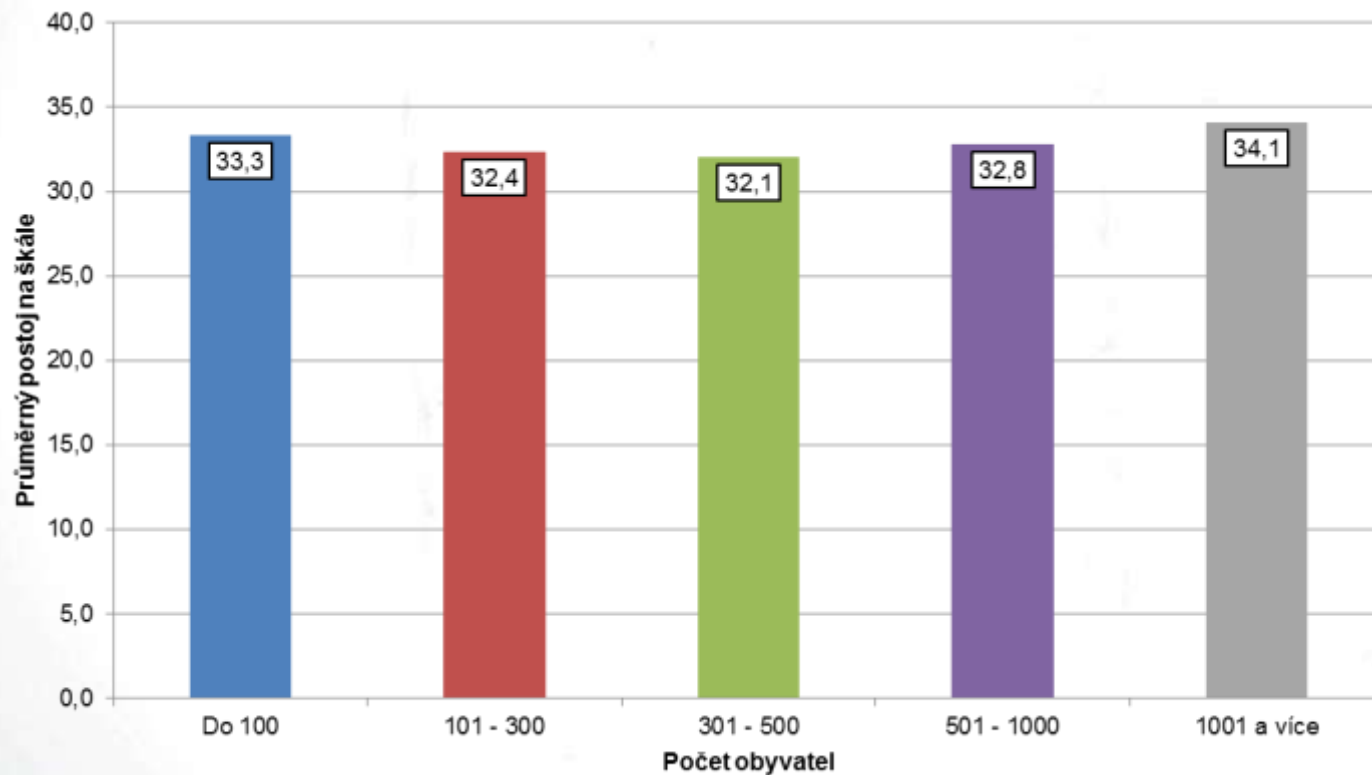


**PODPORUJEME
VAŠI BUDOUCNOST**
www.esfcr.cz



Je pro vás sběr a odvoz komunálního odpadu zatěžující?

Použitá škála: 0 - 100, kde 0 = rozhodně NE, 100 = rozhodně ANO



NÁS STÁT NEZBOHATNE, POKUD JEHO OBCE ZGRUDNOU

Koncepční návrh legislativních řešení pro usnadnění a zefektivnění výkonu veřejné správy v prostředí obcí 1.typu

➤ vychází z podnětů z úvodních seminářů a výsledků dotazníkového šetření

➤ obsahuje:

- shrnutí aktuálního stavu veřejné správy na obcích 1. typu
- nejčastější problémy na malých obcích
- seznam strategických a koncepčních dokumentů týkající se reformy veřejné správy
- seznam zákonů, se kterými se starosta nejčastěji setkává
- legislativní / pozměňovací návrhy a jejich zdůvodnění



Hlavní oblasti koncepčního návrhu

1. Snížení administrativní zátěže





Situace:

- mnoho povinností: povinně zveřejňované informace, ohlášení, rozhodnutí

Průzkum:

- z časových snímků vyplynulo, že množství času starostovi zabere výkon administrativních činností (reakce na korespondenci) a zajištění chodu obce
- administrativní zátěž i v souvislosti s tématem dotací

Řešení:

- zjednodušení administrativní náročnosti ukládaných informačních povinností
- elektronické podávání a vyřizování
- zjednodušit formuláře
- snížení zachovat i v rámci novelizace zákonů
- vyšší koordinace mezi jednotlivými úřady státní správy



Hlavní oblasti koncepčního návrhu



2. Zjednodušení procesů



Situace:

- k vyřízení 1 záležitosti se musí vyplnit několik formulářů, získat různá povolení, čímž se reálné vyřízení a uzavření prodlužuje

Průzkum:

- v souvislosti se správním řízením dochází ke značnému nárůstu administrativy

Řešení:

- zjednodušit jednotlivé kroky v rámci správních řízení



Hlavní oblasti koncepčního návrhu

3. Systém vzdělávání starostů





Situace:

- školení provádí mnoho subjektů, není zaručena odborná kvalita
- vzdělávání pro starosty není povinné, jak je tomu například u úředníků územních samosprávných celků (§ 17 a násl. zákona č. 312/2002 Sb., o úřednících územních samosprávných celků, dále jen ZÚÚSC)

Průzkum:

- nevyhovující způsob vzdělávání – finanční a časová náročnost, nejasnost metodik a programů školících organizací
- školení zaměřit na témata: legislativa a výklad zákonů pro výkon své agendy, státní a veřejná správa, dotace, krizové řízení, komunikace s lidmi, manažerské schopnosti

Řešení:

- školení „ušité na míru“ starostům obcí 1. typu (tzv. Minimum pro starosty)





Hlavní oblasti koncepčního návrhu

4. Metodická a právní pomoc





Situace:

- metodická pomoc je pro starosty malých obcí dostupná spíše prostřednictvím e-mailu či tel.
- právní pomoc je pro malé obce nákladná

Průzkum:

- starostové malých obcí se nejčastěji obrací na ostatní starosty, krajské úřady a obce 2. a 3. typu
- finančně i vzdálenostně nedostupná právní pomoc

Řešení:

- online metodická pomoc a odpovídání na dotazy
- právní poradna



Hlavní oblasti koncepčního návrhu



5. Podpora spolupráce obcí



Situace:

- umožňuje sdílení, předávání zkušeností pro efektivnější výkon veřejné správy
- možnost čerpat finanční prostředky z EU

Průzkum:

- většina obcí se zapojuje do spolupráce obcí a je součástí MAS, dobrovolného svazku obcí nebo mikroregionu
- v případě potřeby dotazů při výkonu veřejné správy se respondenti nejčastěji obrací právě na ostatní obce

Řešení:

- přenos kompetencí mezi obcemi
- spolupráce při výkonu přenesené působnosti – veřejnoprávní smlouvy



evropský
sociální
fond v ČR



EVROPSKÁ UNIE



OPERAČNÍ PROGRAM
LIDSKÉ ZDROJE
A ZAMĚSTNANOST



SMSČR
EDUKACE A SOCIÁLNÍ SPRÁVA

PODPORUJEME
VAŠI BUDOUCNOST

www.esfcr.cz



ROK V OBCI

www.rokvobci.cz